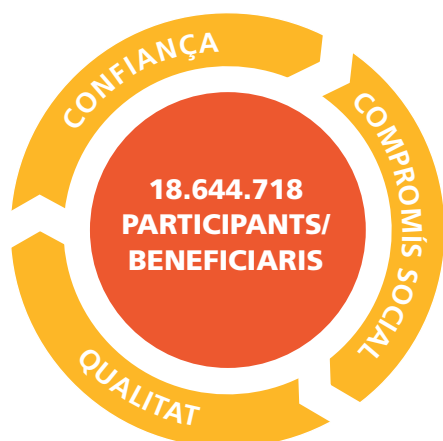




"la Caixa" i la societat

Índex

6.1. Introducció	97
6.2. Aspectes clau de la relació de "la Caixa" amb la societat	97
CONFIANÇA	
6.3. L'orientació de la societat: font de confiança	100
6.4. Diàleg i participació institucional	100
6.4.1. Pacte Mundial de les Nacions Unides	100
6.4.2. Càtedra "la Caixa" Economia i Societat	101
6.4.3. Càtedra "la Caixa" de Responsabilitat Social de l'Empresa i Govern Corporatiu	102
6.4.4. Club d'Excel·lència en Sostenibilitat	102
6.4.5. Patrocinis	103
COMPROMÍS SOCIAL	
6.5. Contribució al desenvolupament econòmic i social	104
6.5.1. Contribució de l'Actividad de "la Caixa" al PIB	104
6.5.2. Desenvolupament d'una Banca Sostenible	104
6.5.3. Projectes d'Interès Social de "la Caixa"	113
QUALITAT	
6.6. Inversió i participació en les activitats de l'Obra Social	116
6.7. Contribució a la difusió del coneixement	117
6.7.1. Servei d'Estudis de "la Caixa"	117
6.7.2. Estudis Socials de l'Obra Social	117
6.8. Proveïdors	118



Beatriz Mata Arnaiz
Subdirectora oficina Cabieces 2982 (Biscaia)

"Per a mi, el compromís social és una forma de vida. En el meu cas, fa ja un parell d'anys que col·laboro amb Cibercaixa, un espai dedicat als nens ingressats a l'Hospital de Cruces. Jo entenc la meva feina no només com quelcom que cal fer bé, sinó com alguna cosa més, és una manera de sentir que formo part de la comunitat."



"la Caixa" i la societat

6.1. Introducció

La vessant social i la financera s'entrellacen a la missió de "la Caixa" des de la seva fundació fins als nostres dies. És per aquesta raó que a partir de la seva activitat ordinària i de la seva Obra Social, l'Entitat persegueix promoure la inclusió financera i el desenvolupament de la comunitat en diferents àmbits, amb una presència destacada dels projectes socials i assistencials.

A través de la seva estratègia de proximitat, "la Caixa" vol adaptar la seva oferta de productes i de serveis a les necessitats d'una societat que canvia. Mitjançant la seva xarxa comercial, l'Entitat busca el contacte personal amb els seus clients amb un compromís per al diàleg que resulta clau per analitzar les seves inquietuds i requeriments.

A més a més, "la Caixa" manté un contacte permanent i estableix relacions

duradores amb les administracions públiques, les institucions privades i les entitats sense ànim de lucre, la qual cosa permet adequar també la seva activitat a les necessitats i prioritats d'aquestes.

Fruit d'aquest esforç d'acostament cal destacar el desenvolupament de productes financers a mida per a diversos col·lectius socials i l'establiment de facilitats per a l'accés a l'habitatge per a aquells grups de persones amb necessitats específiques com els joves o els nous residents.

6.2. Aspectes clau de la relació de "la Caixa" amb la societat

Per concretar el compromís de "la Caixa" amb la societat, l'Entitat, a través dels seus canals de diàleg ha mostrat una actitud proactiva per conèixer i donar resposta a les inquietuds i temes rellevants que plantegen els seus clients i la societat.

Societat	Mecanismes de diàleg	Temes rellevants per a "la Caixa"
	<ul style="list-style-type: none"> • Xarxa d'Oficines. Parlem? 	Diàleg i participació institucional
	<p>23.229 empleats i 5.179 oficines de "la Caixa" repartides per tota la geografia espanyola.</p>	
	<ul style="list-style-type: none"> • Anàlisis i estudis socials propis que permeten conèixer les preocupacions i necessitats de les persones. • Contacte i relació permanent amb les administracions públiques, institucions privades i entitats sense ànim de lucre. 	Contribuir al desenvolupament econòmic i social del país
	<ul style="list-style-type: none"> • Servei d'Estudis : col·lecció d'estudis econòmics. • Obra Social: col·lecció d'estudis socials. • Presència institucional. 	Evitar l'exclusió financera
		Fomentar la creació d'empreses

Actuacions de Resposta

- "la Caixa" manté vincles amb diverses institucions amb la finalitat de participar activament a la societat.

- La contribució de "la Caixa" al total del PIB espanyol ha sigut del **0,38%** (l'any 2006).
- A l'exercici 2006 el volum de compres ha sigut de **1.189** milions d'euros canalitzats a través de 449 proveïdors principals.
- **413** milions d'euros és la inversió prevista per "la Caixa" per a la construcció d'habitatges assequibles durant el període 2005-2007.
- L'any 2006 "la Caixa" ha contemplat els primers resultats del seu Programa de Voluntariat Corporatiu iniciat el 2005. Durant aquest temps

l'Entitat ha impulsat la creació de **44** associacions de voluntaris en les quals hi participen **1.450** empleats, jubilats o prejubilats. A més a més, "la Caixa" ha presentat la Guia per Promoure el Voluntariat des de l'Empresa, amb què pretén animar a altres companyies al foment del voluntariat intern

- "la Caixa" contribueix a la difusió del coneixement mitjançant les publicacions de caràcter econòmic que realitza el seu Servei d'Estudis, així com a través dels estudis socials que realitza la seva Obra Social.

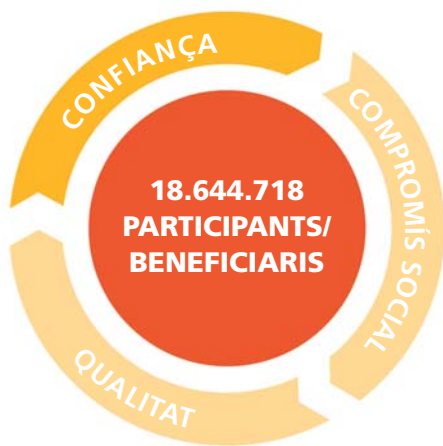
- "la Caixa" desenvolupa una sèrie de productes i serveis adaptats a les circumstàncies específiques de diferents col·lectius amb dificultats d'accés al sistema bancari, proporcionant als seus beneficiaris unes condicions preferents. En aquest sentit destaquen les més de **14.000** persones que durant l'any 2006 s'han beneficiat dels avantatges dels Productes de Gamma Bàsica, un producte d'estalvi dirigit a persones a qui els manquen el recursos suficients o que es situen al límit de l'exclusió financera.
- El programa de microcrèdits de "la Caixa" contempla com a beneficiari a qualsevol persona que, amb l'objectiu de desenvolupar un projecte empresarial d'autoocupació, tingui dificultats d'accés als crèdits habituals del sistema financer tradicional, i es dirigeix especialment a la població

immigrant, dones, discapacitats, persones més grans de 45 anys, aturats de llarga durada, etc. Durant l'any 2006 l'Entitat ha finançat **635** projectes de microcrèdit als quals hi ha destinat un total de **8.613.328** milions d'euros

- "la Caixa" ha sigut una entitat pionera a Europa en crear programes per a nous residents amb la finalitat de proporcionar-los una resposta global a les seves necessitats financeres i no financeres. A través del portal d'Internet **Intégrate XXI** s'ofereixen diferents informacions i recursos d'utilitat per als immigrants i s'ha convertit en un punt de trobada virtual entre aquests i les administracions i entitats sense ànim de lucre.

- **Emprendedor XXI** és un programa impulsat per "la Caixa" per a la promoció i recolzament a la creació d'empreses innovadores a Espanya. Aquest programa d'àmbit nacional es desenvolupa en coordinació amb la xarxa territorial de l'Entitat i amb els principals organismes i institucions nacionals i regionals.

- Des de l'any 2004, i a través dels instruments de capital risc per a emprenedors, "la Caixa" ha finançat **29** projectes innovadors i **4** més aprovats i pendents de materialitzar-se, als quals hi ha destinat una inversió de **6,3** milions d'euros.



A través de la seva activitat financera i de la seva Obra Social, "la Caixa" és l'Entitat privada espanyola que més recursos destina a la satisfacció de les necessitats de la societat

6.3. L'orientació de la societat: font de confiança

Tenir la confiança dels clients, dels empleats i de la societat és una de les aspiracions de "la Caixa". Forma part de la seva identitat i és un dels seus valors des dels orígens de l'Entitat

La confiança es manté pel comportament diari de l'organització i dels seus professionals, que guien les seves relacions i es converteixen en el marc de referència de les decisions i actuacions de l'Entitat ja que són l'eix i l'expressió de la vocació de servei a les persones.

Gràcies a la confiança, "la Caixa" ofereix als seus clients solucions que els ajuden a portar a la pràctica les seves iniciatives. Però, més enllà de les expectatives del negoci, "la Caixa" ofereix a les persones el millor tracte professional, sigui quina sigui la seva condició econòmica i social.

En aquest sentit a través de l'activitat financera i de l'Obra Social, "la Caixa" és l'Entitat privada espanyola que destina més recursos a la satisfacció de les necessitats de la societat. Necessitats que canvien i que l'organització tracta d'anticipar i de donar resposta adequada tant des de la vessant bancària com des de la social.



6.4. Diàleg i participació institucional

El seu desig de proximitat a les necessitats de la comunitat porta a "la Caixa" a configurar-se com una Entitat arrelada i participativa amb el seu entorn. Per això, la seva vocació li porta a implicar-se amb diferents institucions i entitats del sector financer o d'altres camps d'actuació. D'aquesta manera, "la Caixa" manté vincles amb diferents organismes institucionals com són:

- Foment del Treball.
- Cambra de Comerç de Barcelona.
- Institut Agrícola Català de Sant Isidre.
- Ateneu Barcelonès.
- Societat Econòmica Barcelonesa d'Amics del País.
- Confederació Espanyola de Caixa d'Estalvis (CECA).
- The Conference Board.
- Consell Espanya - Estats Units.
- Associació per al Progrés i la Direcció (APD).
- Barcelona Centre Financer Europeu.
- Fundació d'Estudis Borsaris i Financers (València).
- Patronat de l'Escola d'Organització Industrial - EOI (Madrid).

6.4.1. Pacte Mundial de les Nacions Unides

Fruit de la convicció amb què l'Entitat entén la importància de la Responsabilitat Social, el 2005, "la Caixa" es va unir al Pacte Mundial de les Nacions Unides (Global Compact). A través d'aquesta iniciativa de compromís ètic, social i mediambiental, es va adherir als deu principis d'aquesta iniciativa de caràcter internacional que impacta en l'estratègia i cultura corporativa de les entitats amb aspectes de Responsabilitat Social. Els seus deu principis de conducta són els següents:

- Respectar la protecció dels drets humans fonamentals.
- Assegurar-se que les seves empreses no són còmplices en la vulneració dels drets humans

- Donar suport a la llibertat d'afiliació i al reconeixement de la negociació col·lectiva.
- Eliminar qualsevol tipus de treball obligatori i forçat.
- Abolir el treball infantil.
- Donar suport a l'abolició de les pràctiques de discriminació en el lloc de treball i l'ocupació.
- Mantenir un enfocament preventiu que afavoreixi el medi ambient.
- Fomentar iniciatives que promoguin una major responsabilitat ambiental.
- Afavorir el desenvolupament i la difusió de les tecnologies respectuoses amb el medi ambient.
- Treballar contra la corrupció en totes les seves formes, incloses l'extorsió i el soborn.

L'adhesió als Principis del Pacte Mundial constitueix un compromís integral per la responsabilitat social i la sostenibilitat, i amb la intenció de desplegar aquesta actitud en tota la cadena de valor, el Global Compact entén que el compliment d'aquestes directrius també s'hauria de traslladar a l'activitat dels proveïdors per garantir un compromís total en totes les fases de vida d'un producte o servei, així com un manteniment de l'ètica a les filosofies dels diferents socis a nivell de Drets Humans i respecte al medi ambient, entre d'altres aspectes.

En aquest sentit, "la Caixa" ha inclòs una clàusula d'aplicació a partir de 2007 i amb un període d'adaptació de 2 anys per a tots els seus proveïdors per què s'adaptin als compromisos establerts pel Pacte Mundial en totes les seves activitats.

"la Caixa" està preparant l'Informe de Progrés que es presentarà el 2007 basant-se en les dades del 2006 i d'acord amb els compromisos temporals del Pacte Mundial.

6.4.2. Càtedra "la Caixa" Economia i Societat

L'objectiu d'aquesta Càtedra, creada a finals de 2005, és promoure, amb voluntat d'exigència intel·lectual, una varietat d'iniciatives acadèmiques sobre les principals qüestions que interessin i preocupen a la societat actual.

En aquest sentit, durant l'any 2006, la Càtedra "la Caixa" Economia i Societat va organitzar el cicle de conferències "Un Horitzó per a Espanya". Al cicle, compost per dotze conferències, hi van participar il·lustres humanistes, escriptors, científics socials, de la medicina o de la física i es van tractar un ampli ventall de temes sorgits de la realitat econòmica, social i cultural d'Espanya. D'altra banda, l'últim trimestre de l'any es van programar dues noves conferències amb la temàtica comuna de les relacions entre Espanya i Europa.

Amb els cicles de conferències, la Càtedra ha iniciat un altre tipus d'activitat acadèmica: les Classes Magistral. Aquestes Classes pretenen oferir desenvolupaments sistemàtics de temes importants de la cultura del nostre temps, tant en la seva dimensió humanística com científica, i sempre sota l'irrenunciable criteri de l'excel·lència intel·lectual. Es desenvolupen en més d'una sessió i s'acredita el seu puntual seguiment amb un diploma. Durant el 2006, se n'han programat dues: "La internacionalització de l'Arquitectura Espanyola: Via de Dues Direccions" i "Del Microcosmos al Macrocosmos: Les Fronteres de la Física al Segle XXI".

Càtedra "la Caixa"
Economia i Societat

Des del mes de desembre de 2004 "la Caixa" és membre del Club de l'Excel·lència en Sostenibilidad, primera plataforma empresarial espanyola en matèria de sostenibilitat i fòrum empresarial de referència en desenvolupament sostenible

6.4.3. Càtedra "la Caixa" de Responsabilitat Social de l'Empresa i Govern Corporatiu

L'any 2005, "la Caixa", en col·laboració amb l'Escola de negocis IESE, va crear la càtedra de Responsabilitat Social de l'Empresa i Govern Corporatiu, dirigida, actualment, pel professor Antonio Argandoña. Aquesta iniciativa té com a objectiu aprofundir en el coneixement de les possibilitats que ofereix el marc econòmic actual per a una acció empresarial èticament responsable i socialment compromesa.

Al llarg de l'any 2006, l'activitat de la càtedra s'ha concentrat en la divulgació i la investigació, mitjançant l'organització activa de diverses trobades al voltant de la responsabilitat social corporativa. Entre d'altres iniciatives, la càtedra ha coorganitzat el 14è Simposi Internacional sobre Ètica, Negocis i Societat, i la trobada "La Responsabilitat Social a les Pymes: Què Han de Fer i Com?", ambdós celebrats a Barcelona.

6.4.4. Club d'Excel·lència en Sostenibilitat

Paral·lelament a la seva implicació en el Pacte Mundial de les Nacions Unides, "la Caixa" està adherida des de desembre de l'any 2004 al Club d'Excel·lència en Sostenibilitat, primera plataforma empresarial espanyola en matèria de sostenibilitat i fòrum empresarial de referència en desenvolupament sostenible. La principal missió d'aquesta entitat és impulsar aquest desenvolupament des del sector empresarial, compartint pràctiques responsables per contribuir a l'excel·lència de les empreses i al progrés de la societat.

Com a socis del Club, durant el 2006 "la Caixa" ha estat present de forma activa en diferents actes i iniciatives relacionats amb la sostenibilitat. Cal destacar les següents:

- Assemblea general del Club.
- Jornada "La Responsabilitat Social a l'Empresa de La Rioja: Opció de Competitivitat".
- Fòrum Mundial Sòria 21 sobre Comunicació i Desenvolupament Sostenible.
- Primer programa superior de direcció en responsabilitat corporativa.
- Curs sobre Responsabilitat Corporativa per a la Gran, Petita i Mitjana Empresa.
- Estudi "La Responsabilitat Corporativa. Una Proposta per a un Entorn Empresarial més Eficient i Socialment Compromès".
- IV Jornades Europees de Benchmarking en Responsabilitat Corporativa.
- Premis de Medi Ambient 2005.
- I Congrés Europa-Iberoamèrica de Responsabilitat Social Corporativa.
- III Jornades "Rumb al Desenvolupament Sostenible. El Foment de la Responsabilitat Corporativa a les Comunitats Autònomes".
- Segona edició del programa superior de direcció en responsabilitat corporativa.
- Curs sobre responsabilitat corporativa a l'empresa.
- IV Jornada de Responsabilitat Corporativa per a l'Alta Direcció de l'Empresa.
- Estudi i edició de la "Guia per a la Implantació de la Responsabilitat Corporativa a les PYMES".
- Enquesta i estudi sobre l'estat de la responsabilitat corporativa a Espanya.

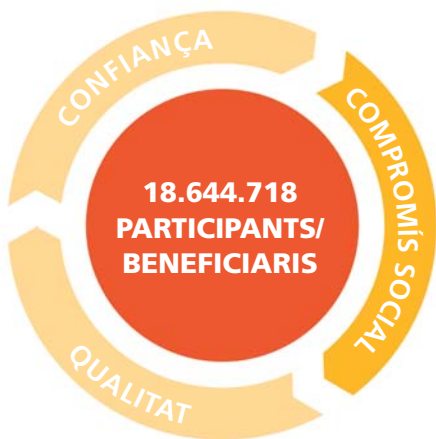


6.4.5. Patrocinis

"la Caixa" també dóna el seu suport a diferents organitzacions a través del patrocini d'activitats esportives, culturals i socials. Durant l'any 2006, destaca la implicació de l'Entitat en diferents projectes:

- Programa ADO (Associació d'Esports Olímpics): Una aposta clara per la formació i preparació olímpica dels millors esportistes.
- Reial Federació Espanyola de Futbol.
- Special Olympics Catalunya.
- Fundació Príncep d'Astúries.
- Fundació Antares Fòrum.
- Fundació Guggenheim.
- Fundació Campus Comillas: Centre superior dedicat a la promoció i ensenyament especialitzat de l'espanyol, i de totes les manifestacions culturals relacionades amb aquesta llengua.
- Gran Teatre del Liceu de Barcelona.
- Teatre Reial de Madrid.
- Reial Teatre de la Maestranza de Sevilla.
- Marató de TV3: Projecte impulsat per Televisió de Catalunya amb la finalitat d'obtenir recursos econòmics per a la recerca mèdica de malalties de difícil curació.
- Saló Immobiliari de Madrid.
- Barcelona Meeting Point.
- Saló Futura: Primer i únic saló internacional a Espanya especialitzat en estudis de postgrau.
- Dia de l'Emprenedor: Dia en què la gent emprenedora es reuneix per compartir coneixements, intercanviar experiències, establir nous contactes, ser premiada, descobrir noves oportunitats de negoci i competir sanament.





"la Caixa" desenvolupa una sèrie de productes i serveis adaptats a les circumstàncies específiques de diferents col·lectius amb dificultats d'accés al sistema bancari, proporcionant als seus beneficiaris unes condicions preferents

6.5. Contribució al desenvolupament econòmic i social

6.5.1. Contribució de l'Activitat de "la Caixa" al PIB

La tasca de "la Caixa" i el seu impacte en la societat és significatiu, així com la seva contribució a l'economia estatal i a la de les diferents comunitats autònomes.

En global, la contribució generada per l'activitat de "la Caixa" a Espanya al PIB durant l'exercici 2006 ha estat d'un 0,38%.

6.5.2. Desenvolupament d'una Banca Sostenible

Productes per a la Integració Financera

La integració de col·lectius d'accés al sistema bancari és una de les prioritats de "la Caixa". Així, la creació de productes i serveis que s'adaptin a les circumstàncies de cada un dels col·lectius, proporcionant als seus beneficiaris unes condicions pre-

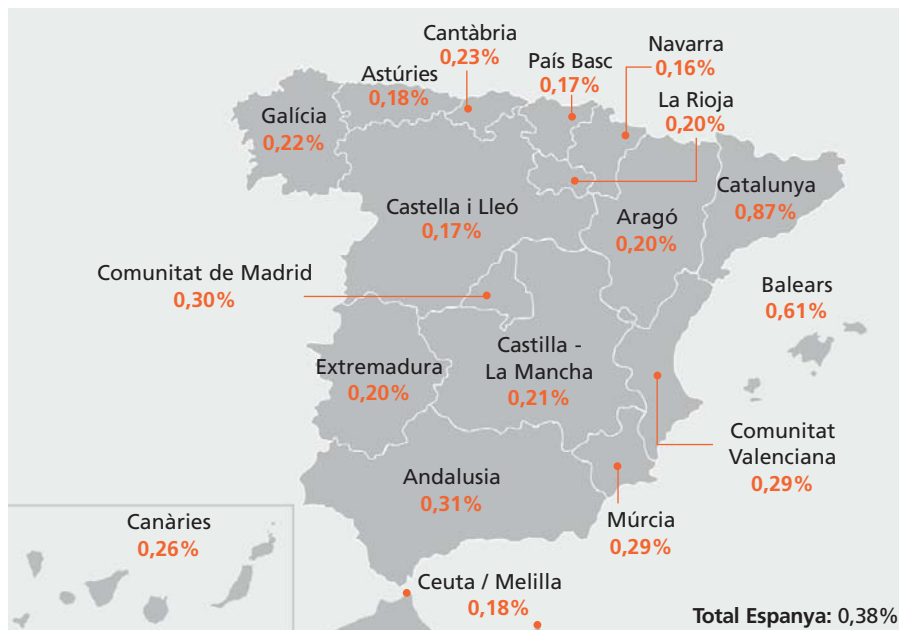
ferents, és un element cada vegada més present en la política de l'Entitat.

Llibreta i Targeta Bàsica

Des de la seva creació l'any 2004, la Llibreta Bàsica de "la Caixa" facilita la inclusió financera de persones amb dificultats econòmiques. Es tracta d'un producte d'estalvi que permet l'entrada als serveis bancaris de primera necessitat a totes aquelles persones que no tenen prou recursos. Pionera a Espanya, aquesta llibreta està exempta de comissions de manteniment, administració i domiciliació de serveis bàsics. Durant l'any 2006 s'ha produït un important increment de clients beneficiats per aquesta llibreta, que actualment té un total de 14.284 titulars.

De la mateixa manera, si ho desitgen, els clients d'aquesta llibreta poden sol·licitar una targeta financera gratuïta, la Targeta

CONTRIBUCIÓ GENERADA PER L'ACTIVITAT DE "LA CAIXA" AL PIB EXERCICI 2006



Concepte de valor afegit: recursos generats

(beneficis més amortitzacions i sanejaments nets) + despeses de personal

Valor Afegit / PIB: La distribució del valor afegit de "la Caixa" s'ha estimat en funció de la distribució dels empleats de l'Entitat per CC.AA.

Nombre de Clients de la Llibreta Bàsica i la Targeta Bàsica

CC.AA.	Llibreta Bàsica Nº Total de Titulars	Targeta Bàsica Nº Total de Targetes
Andalusia	2.392	414
Aragó	649	223
Astúries	379	99
Balears	410	65
Canàries	126	39
Cantàbria	116	44
Castella-La Manxa	214	63
Castella i Lleó	474	122
Catalunya	4.737	739
Ceuta	6	5
Comunitat Valenciana	1.292	313
Extremadura	174	48
Galícia	529	134
La Rioja	229	68
Madrid	953	298
Melilla	3	1
Múrcia	775	176
Navarra	447	160
País Basc	379	108
Total	14.284	3.127

Bàsica, per fer els seus pagaments en compres i per efectuar reintegraments als caixers automàtics. 3.127 clients ja la posseeixen, sense despeses de manteniment o tenència.

Hipoteca Bàsica

Aquest producte vol facilitar l'accés a l'habitatge al col·lectiu de clients nous residents que no tenen un poder adquisitiu suficient per poder assumir un finançament superior al 80% del valor de taxació, tant si disposen d'aval o d'altres garanties complementàries com si no poden aportar-los (Hipoteca Bàsica amb assegurança hipotecària). A aquest avantatge es sumen les específiques de cada producte com la Hipoteca Oberta i el Préstec Hipotecari.

El nombre d'operacions realitzades el 2006 puja a 2.205 per un import de 282 milions d'euros, la qual cosa suposa un increment del 49% i del 67% respectivament respecte al 2005.

Microcrèdits

Els microcrèdits socials són una de les modalitats financeres amb més èxit dels darrers anys pel que fa a integració social. Com a prova, cal destacar que l'actual Nobel de la Pau, Muhammad Yunus, ha estat premiat amb aquest guardó per la seva proposta de "Banc per als Pobres", molt centrada en la concessió d'aquests productes.

Des de l'inici del programa, l'any 2000, "la Caixa" ha concedit un total de 2.085 microcrèdits per un import de 29.304.626 euros, i és actualment l'entitat financera espanyola que més recursos destina a aquest camp. L'any 2006 "la Caixa" ha realitzat 635 operacions d'aquest tipus amb un capital concedit de més de 8,6 milions d'euros. Cada un dels projectes ha generat, de mitjana, 2'5 llocs de treball per microcrèdit aprovat.

Es tracta d'operacions de préstec de petita quantia destinades a generar iniciatives d'autoocupació sota criteris de confiança i viabilitat. Aquests productes es destinen a persones amb dificultats per accedir a les tradicionals prestacions financeres. Llars monoparentals, immigrants, persones més grans de 45 anys, discapacitats o aturats de llarga durada són els col·lectius als quals es dirigeixen aquestes fórmules de finançament. Sense el requeriment d'un aval, es concedeixen sota la tutela d'entitats socials i el seu import pot oscil·lar entre els 8.000 i els 25.000 euros. El seu termini de reembossament és de 5 anys amb un interès avantatjós.

Els terminis de sol·licitud, anàlisi, concessió i formalització dels microcrèdits són curts gràcies a la tasca de la xarxa de 213 entitats socials implicades que estan en permanent relació amb l'Obra Social de "la Caixa". Unes aliances i proximitat social que permeten que el prestatari pugui rebre abans i després de la concessió del microcrèdit, assessorament per al disseny i execució del seu projecte

empresarial.

Un dels aspectes més destacats que ha volgut imprimir "la Caixa" en l'àmbit dels microcrèdits durant l'any 2006 és el de la descentralització. L'increment del nombre de convenis firmats amb entitats socials de tota Espanya (200 aproximadament), així com la voluntat d'una major proximitat, tant amb les entitats socials com amb els beneficiaris, són les raons principals d'aquesta descentralització que té com a objectiu incrementar l'eficiència i el nivell de coneixement en la concessió del microcrèdit.

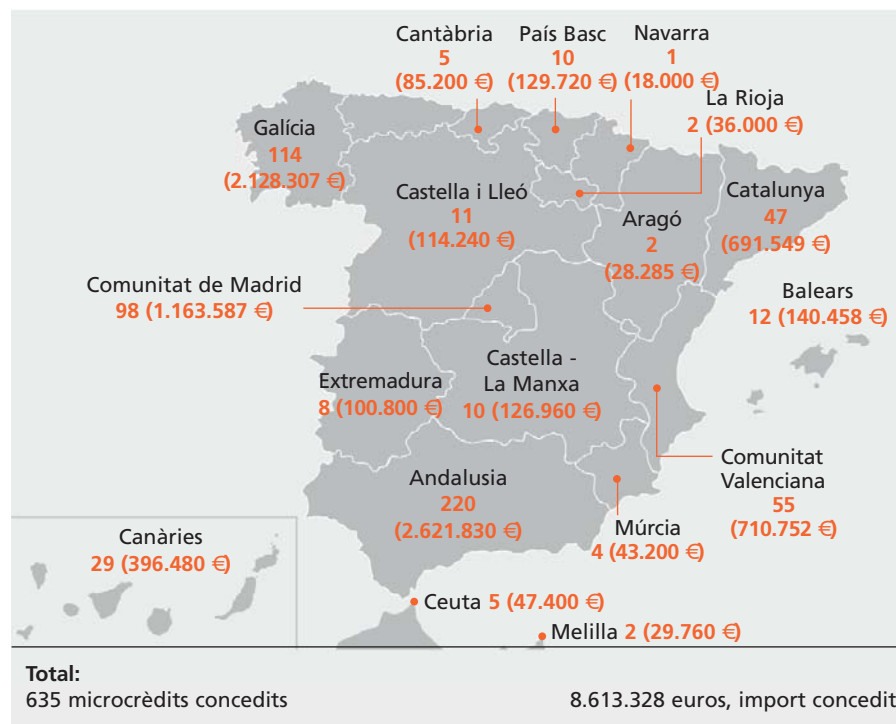
En aquest sentit, "la Caixa" considera que els seus clients són les pròpies entitats socials, a través de les quals es realitza el contacte amb els prestataris, s'estudia l'operació i, una vegada formalitzada, es fa el seguiment. La descentralització ha suposat la creació de la figura d'un nou tècnic en microcrèdits per cada Delegació General.

Activitat del Mont de Pietat

Els orígens del Mont de Pietat de la Caixa d'Estalvis i Pensions de Barcelona es remun-



MICROCRÈDITS CONCEDITS I ENTITATS SOCIALS PER COMUNITAT AUTÒNOMA PER L'ANY 2006



Durant l'any 2006 "la Caixa" ha finançat 635 projectes de microcrèdit als quals hi ha destinat un total de 8.613.328 milions d'euros

ten a l'any 1749, i en les seves arrels i valors es troba el compromís a l'atenció de demandes de les classes socials més necessitades. Actualment, ofereix un servei de préstec ràpid a un col·lectiu molt variat i heterogeni de clients. En aquest sentit, un de cada vuit préstecs atorgats és a nous residents, procedents de països en vies de desenvolupament.

A través de la seva activitat, el Mont de Pietat col·labora per cobrir necessitats temporals d'efectiu, dificultats econòmiques puntuals o estacionals, com, per exemple les situacions d'atur, i també complementa la tresoreria circulant a emprenedors i usuaris de microcrèdit.

Aquesta és una operació que es concedeix de forma immediata, concretada en un préstec personal a un any de durada, en la qual la garantia són les joies aportades. Per facilitar al màxim la seva devolució, es pot renovar per nous períodes anuals. En cas

d'impagament, es deixa passar un temps prudencial de demora i, posteriorment, es procedeix a la subhasta dels béns, retornant al titular la possible diferència del valor.

La subhasta pública és l'alternativa més adequada per obtenir el millor preu de venda d'un bé. Aquest procediment sempre ha estat paral·lel a l'existència dels Monts de Pietat, i segueix plenament vigent en l'actualitat. En el cas de "la Caixa", es realitzen deu subhastes competitives a l'any, utilitzant tecnologia electrònica, amb total transparència. Es pot consultar la informació a través dels caixers automàtics de l'Entitat, o a Internet a la direcció: www.lacaixa.es/subhastes. La confidencialitat està garantida fins al punt que, previ a la subhasta, ningú pot tenir accés a la informació de les licitacions que es poden efectuar. L'assignació es resol utilitzant una variant de l'anomenada subhasta de Wicrey o de segon preu.

Al llarg de 2006, la cartera viva de préstecs passava dels 19 milions d'euros, amb un total de 12.776 préstecs vigents. L'import mitjà de concessió va ser de 1.827 euros, amb una vida mitjana de 595 dies. Destaca el fet que un 20% dels préstecs es tornen en menys de sis mesos, mentre que el 45% es liquiden en menys d'un any, la qual cosa demostra que en molts casos la seva finalitat és atendre situacions temporals de falta de tresoreria.

Amb la finalitat d'atorgar aquests préstecs, els professionals taxadors del Mont de Pietat realitzen prop de 6.500 taxacions comprensives d'unes 150.000 joies, amb un import valorat d'aproximadament 15,6 milions d'euros.

Pel que fa als processos de subhasta, al llarg de 2006 es van adjudicar 6.121 lots a 615 compradors diferents. En total, es van rebre 26.395 licitacions procedents de tota la geografia espanyola, amb un import total de remat que pujava a 1.968.077 euros.

Inversió Socialment Responsable

La sostenibilitat és un model de gestió l'objectiu del qual és la creació de valor mitjançant la integració d'oportunitats, de forma compatible amb la gestió de riscos derivats del desenvolupament econòmic, mediambiental i social.

Des de finals de 2005 InverCaixa gestiona FonCaixa 133 Socialment Responsable. Aquest fons realitza les seves inversions tenint en consideració criteris de valor a més a més de criteris negatius o d'exclusió, és a dir, que recolza les inversions a empreses que contribueixin positivament al desenvolupament sostenible. Per això s'ha establert com a univers d'inversió el conjunt de companyies integrades al FTSE4GOOD EUROPE.

Per formar part d'aquest índex les companyies han de destacar en el compliment

dels estàndards definits d'Inversió Socialment Responsable, a més a més dels criteris convencionals per formar part d'un índex borsari. La consultora EIRIS és la responsable de seleccionar les companyies que integren FTSE4GOOD EUROPE.

InverCaixa també gestiona des de 1999 FonCaixa Cooperació, un fons ètic i solidari pioner de la Inversió Socialment Responsable a Espanya i representatiu del lideratge de "la Caixa" en el seu compromís amb la societat.

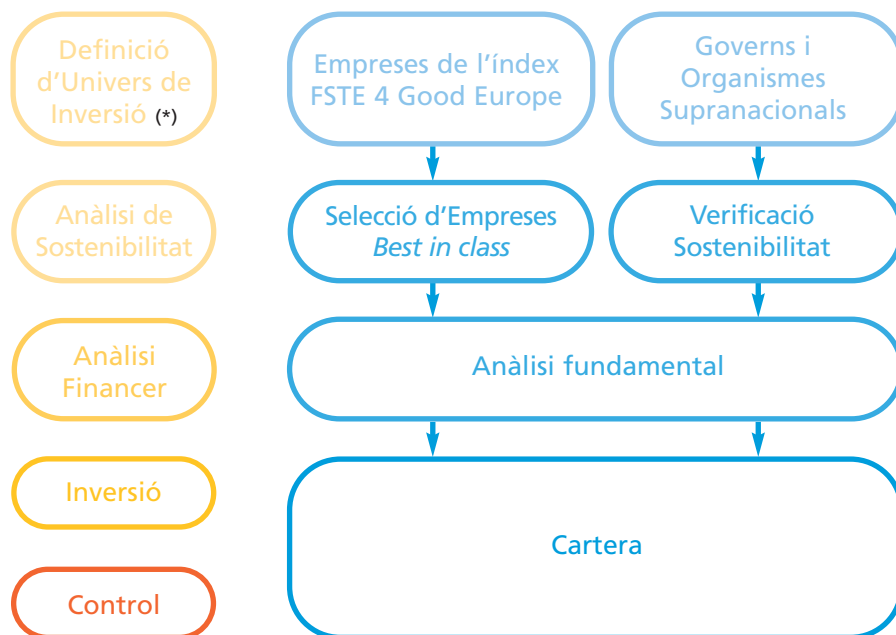
Foncaixa Cooperació incorpora criteris de Responsabilitat Social Corporativa al procés d'inversió, a més a més de criteris financers convencionals. L'univers de valors en què pot invertir el fons es construeix amb criteris negatius. És a dir, exclouent-hi determinats sectors, com, per exemple, jocs i apostes, pornografia, indústria armamentística, etc., i/o empreses amb impacte negatiu a la societat en algun aspecte relacionat amb la Responsabilitat Social.

Una Comissió d'Ètica composta per membres representats de la Fundació i de la pròpia gestora vigila que les empreses que formen part d'aquest univers no entrin en contradicció amb les conviccions de l'ideari de fons.

A més a més de la part ètica, FonCaixa Cooperació és un fons solidari. Una part de la comissió (0,35%) es destina a obres de caràcter benèfic assistencial de la Fundació "la Caixa" a través del seu Canal Emergència. Actualment, amb les aportacions de FonCaixa Cooperació es financen més de 12 projectes, destacant-hi l'ajuda per a la "Reconstrucció a Tamil Nadu al Sud de la Índia", després del Tsunami de 2004.

En el cas de Foncaixa 133 Socialment Responsable, el creixement en nombre de participants ha crescut espectacularment el 2006. Si el 2005 la quantitat era de 17,

Procés d'Inversió de Foncaixa 133 Socialment Responsable



(*) Política d' Inversió: El fons invertirà majoritàriament un 90% en Renta Variable Europa i la resta en emissions de Deute Públic o privat.

aquest any ha crescut fins els 378. El seu volum, per altra banda, ha crescut dels tres milions d'euros als 6,6 el 2006.

Finalment, cal destacar també la significativa presència del Fons de Pensions dels

empleats de "la Caixa" en l'àmbit de la inversió socialment responsable, amb un import de 56,03 milions d'euros. Aquesta xifra constitueix el 6% de la cartera de renda variable i el 2,5% sobre el total invertit per aquest Fons.

Nom del fons	Tipus de fons	Volum (milions €)			Nº Total de participants		
		2004	2005	2006	2004	2005	2006
Foncaixa Cooperació	Renta Variable Mixta Internacional	6,9	8,2	8,9	495	480	442
Foncaixa 133 Socialment Responsable	Renta Variable Europa	na	3,0	6,6	na	17	378
% de fons d'inversió socialment responsables sobre el total de fons d'inversió gestionats		0,1%	0,1%	0,1%	0,1%	0,1%	0,1%

A través del portal d'Internet Intégrate XXI "la Caixa" ofereix informació i recursos d'utilitat als immigrants, i s'ha convertit en un punt de trobada virtual entre els nous residents i les administracions i entitats sense ànim de lucre



Integració Econòmica i Social dels Nous Residents

La xifra d'estrangers a Espanya el 2006 ha assolit els 4 milions, dels quals 711.231 persones són clients de "la Caixa". La seva inclusió financera es revela com a prioritària per cobrir les seves necessitats socials, entre les quals es troba l'enviament de diner als seus països d'origen. Les remeses, és a dir, la part de la seva renda que els nous residents envien regularment a les seves famílies als seus països d'origen, assoleixen globalment els dos cents milions de dòlars l'any, xifra que representa el doble de l'Ajuda Oficial per al Desenvolupament i són un fenomen que afecta a 500 milions de persones.

L'enviament de remeses és un factor molt important per al desenvolupament d'aquests països, allunyats la majoria dels ritmes econòmics del Primer Món. "la Caixa" ha estat una entitat financera pionera a Europa en crear un programa per a nous residents amb la finalitat de proporcionar-los una resposta global a les seves necessitats financeres i no financeres. Així, l'Entitat col·labora amb els principals agents socials, organismes i associacions d'immigrants, a través dels quals realitza tasques informatives i detecta les seves necessitats. No en va, "la Caixa" forma part de diferents fòrums internacionals organitzats pel World Savings Bank Institute i el Global Payments Forum.

L'esforç que fa "la Caixa" per facilitar la integració econòmica i social de la població immigrant al nostre país es fa palesa també amb el portal Intégrate XXI (www.integrateXXI.com). Aquesta iniciativa, llançada al desembre de 2004, ofereix informació i recursos d'utilitat per als immigrants i s'ha convertit en un punt de trobada virtual entre els nous residents i les diferents administracions i entitats sense ànim de lucre. Durant l'any 2006, aquest portal ha tingut més de 109.000 visitants, s'han firmat convenis de col·laboració amb

23 Associacions d'Immigrants, a les quals se'ls ha cedit espai Web gratuït on insertar informació útil als seus associats, i a través del qual s'ha col·laborat entre d'altres, en la realització de diferents iniciatives interculturals.

Foment de l'Emprendiment i la Innovació

"la Caixa" desenvolupa activitats de foment i finançament de l'empreniment i la innovació a través de dues societats: Iniciativa Emprendedor XXI, S.A. i Caixa Capital Llabor, S.C.R., S.A.

La primera, Iniciativa Emprendedor XXI, S.A. és la societat encarregada de desenvolupar el programa Emprendedor XXI de "la Caixa". Aquest programa es va crear l'any 2004 amb l'objectiu d'impulsar i donar recolzament als emprenedors i a la creació d'empreses innovadores amb elevat potencial de creixement en tot el territori espanyol. El programa es desenvolupa conjuntament amb la xarxa territorial de l'Entitat i amb els principals organismes i institucions nacionals i regionals. Les diferents accions concretes que es duen a terme s'emmarquen en tres línies d'actuació:

- **Sensibilització i divulgació:** Fomentar la cultura emprenedora proporcionant informació d'interès mitjançant l'organització de jornades divulgatives i a través del portal www.emprendedorxxi.es. Cal destacar en aquest àmbit l'acord firmat amb el Ministeri d'Indústria, a través de la Direcció General de la Política de la Pyme, per recolzar la iniciativa "Emprenem Junts 2006", consistent en la celebració durant el mes de maig del "Dia de l'Emprenedor" a les diferents comunitats autònomes. Aquesta jornada, en què l'emprenedor era el protagonista, es va desenvolupar amb la col·laboració dels diferents agents implicats en la promoció de la creació d'empreses a cada territori.
- **Formació:** Acostar l'àmbit de l'empreniment i la creació d'empreses al món

universitari, escoles de negoci i altres àmbits educatius. En aquest sentit, entre les diferents accions desenvolupades amb 22 universitats i escoles de negocis cal destacar la celebració de la V Edició del Programa Creara-50K per la Fundació Sant Telm (programa de formació per a emprenedors en etapes inicials de tota Espanya), el Concurs de Joves Emprenedors impulsat per la Universitat Antonio Nebrija (dirigit a estudiants de batxillerat) o la celebració del Congrés Redepyme per l'Escola d'Organització Industrial, punt de trobada de més de 3.000 empreses de recent creació formades gràcies al Programa Crea impulsat per la Unió Europea.

- **Finançament:** Col·laborar en el desenvolupament d'eines de finançament per a les etapes inicials de projectes empresarials innovadors, com els "Business Angels", els instruments de capital risc de "la Caixa" i l'impuls en la col·laboració de finançament entre els diferents agents implicats.

D'altra banda, Caixa Capital Llabor, S.C.R, S.A., amb uns recursos de 10 milions d'euros, continua l'activitat iniciada el 2004 pel Grup "la Caixa" en Capital Risc a través de "Gestora de Finances per a Emprenedors" invertint en la fase denominada "capital llavor". La societat participa, de forma temporal, en petites empreses innovadores que es troben en fase de conceptualització i desenvolupament del seu producte o servei, ajudant a cobrir la necessitat de recursos financers dedicats a la innovació empresarial per part dels emprenedors. La majoria dels projectes estudiats i finançats provenen de *spin offs* universitaris o dels diferents agents públics i privats implicats en el desenvolupament d'aquest tipus d'activitats. A finals de 2006, presenta una cartera acumulada de 29 projectes finançats i 4 projectes aprovats i pendents de materialitzar-se. L'import total compromès en aquests projectes és de 6,3 milions d'euros.

Els projectes liderats per emprenedors innovadors que han rebut finançament de Caixa Capital Llabor inclouen diferents modalitats i matèries. Des de projectes íntimament relacionats amb un major respecte mediambiental (plantes de depuració d'aigües residuals) fins a nous productes, serveis i aplicacions relacionades amb la tecnologia: sistemes de seguretat a través de tecnologies mòbils, desenvolupament de software de qualitat innovador, narrowcasting enfocat a la comunicació, solucions bioinformàtiques, etc.

Acords de Finançament amb Entitats Públiques

"la Caixa" promou convenis de col·laboració amb diferents organismes per al finançament de projectes relacionats amb el desenvolupament econòmic, el respecte al medi ambient, l'accés a l'habitatge o als llocs de treball, mitigar els efectes de catàstrofes naturals o promoure infraestructures socials.

En aquest sentit, l'any 2006 "la Caixa" ha firmat un acord de finançament amb el Banc Europeu d'Inversions (BEI) per un import de 200 milions d'euros per finançar entitats del sector públic (Comunitats Autònomes, Ajuntaments, Diputacions, instituts i altres institucions públiques i semipúbliques), projectes d'inversió com infraestructures, rehabilitació urbana, educació, sanitat i protecció del medi ambient, en termes competitius de termini i de tipus d'interès.

D'altra banda, i a nivell estatal, l'Entitat ha establert convenis de col·laboració amb el Ministeri de Treball i Afers Socials, mentre que en l'àmbit autonòmic s'han assolit acords amb la Generalitat de Catalunya, la Generalitat Valenciana i els Governos de Castella i Lleó, La Rioja i Navarra. L'objectiu d'aquests acords és facilitar la creació i el manteniment de llocs de treball estables, així



Acords de Col·laboració a Nivell Autonòmic

Organisme	Operacions	Saldo Viu
Ministeri de Treball i Afers Socials	226	4.854.729
Generalitat de Catalunya	450	16.302.663
Generalitat Valenciana	310	3.810.731
Castella i Lleó	48	631.847
La Rioja	38	664.834
Navarra	16	247.826
	1.088	26.512.630

com de fomentar l'autoocupació i la integració laboral dels discapacitats. Al llarg de 2006 s'han realitzat un total de 1.088 operacions amb un capital que supera els 26,5 milions d'euros.

Seguint la mateixa línia, "la Caixa" ha seguit contribuint al desenvolupament econòmic, tant estatal com regional, a través de la dinamització i promoció de microcrèdits socials. El volum d'operacions durant l'exercici 2006 es situa en

635, amb un saldo viu de més de 8,6 milions d'euros.

Pel que fa a l'habitatge, "la Caixa" sempre ha estat present en els plans d'Habitatge Protegit promoguts per les diferents administracions, prova d'això és que l'Entitat té una cartera d'operacions dels plans d'habitatge de protecció oficial des de l'any 1992. Aquesta cartera està integrada per diferents plans estatals i autonòmics.

SERVEIS ONG

"la Caixa" ofereix una atenció especial al col·lectiu de l'Organització No Governamental. En aquest sentit, facilita el seu treball mitjançant l'excensió del cobrament del preu del servei a totes les operacions en concepte de donatiu destinat a comptes autoritzades i acreditades. Això implica que "la Caixa" ha contribuït amb 68.057 euros al llarg d'aquest any 2006.

	Nº Ingressos	Import Total
Traspassos	83.191	11.144.623
Transferències	352	721.191
Aplicació ONG	13.628	1.716.007
Portal laCaixa.es	4.636	298.630
Autoservei	6.613	356.647
TOTAL OPERACIONS	108.420	14.237.098

Operació dels Plans d'Habitatge de Protecció Oficial de "la Caixa" (operacions vives a 31.12.2006)

Organisme	Operacions	Saldo Viu (milions €)
VPO 1992-1995	17.026	248
VPO 1996-1998	8.288	199
VPO 1998-2001	10.324	431
VPO 2002-2005	15.315	1.157
VPO 2005-2008	893	196
País Vasco	1.048	52
Diputació Foral de Navarra	156	4,8
TOTAL	53.050	2.287,8

413 milions d'euros per a la construcció d'habitatges assequibles en el període 2005-2007

6.5.3. Projectes d'Interès Social de "la Caixa"

Accés a l'Habitatge

Conscient de la dificultat que suposa l'accés a l'habitatge, especialment per a determinats col·lectius, "la Caixa" ha decidit promoure habitatges de lloguer amb preus assequibles. Els destinataris d'aquest programa són els sectors de la població amb més dificultats per accedir a l'actual mercat d'habitatges, a causa dels preus elevats de venda/lloguer, és a dir, els joves menors de 30 o 35 anys (segons la promoció) i les persones més grans de 65 anys.

L'àmbit territorial del programa el constitueixen les capitals de província, àrees metropolitanes de grans ciutats i altres municipis amb dèficit d'habitatges d'aquestes característiques. Els habitatges tenen una superfície aproximada d'entre 40 i 50 m² útils, i es construeixen minimitzant els consums d'energia i evitant els materials perillosos per a la salut i el medi ambient. De la mateixa manera, els habitatges són accessibles i adaptables.

L'adjudicació d'habitatges es realitza amb la màxima transparència, a partir d'un sorteig davant de notari entre tots els sol·licitants que compleixin els requisits establerts en el reglament de cada promoció.

La inversió prevista per "la Caixa" per a la construcció d'habitatges assequibles en el període 2005-2007 és de 413 milions d'euros. Dins de l'exercici 2006, s'han lliurat un total de 265 habitatges: 148 a Madrid- Vicalvaro; 63 a Cornellà i 54 a Tordera. A aquestes cal sumar-hi les de les promocions iniciades durant l'any 2006 i que es complementaran el 2007, es tracta de 709 habitatges a Catalunya i 110 a Madrid-Vallecas.



Promoció d'Habitatge Assequible a Cornellà de Llobregat (Barcelona)

El 2006, el programa de voluntariat corporatiu gestionat per l'Obra Social de "la Caixa" ha rebut de mans de SAR el Príncep d'Astúries, el X Premi Codespa a l'Empresa Solidària pel seu Programa de Voluntariat Corporatiu. Actualment, l'Entitat té 44 associacions de voluntaris formades per 1.450 voluntaris

Voluntariat Corporatiu

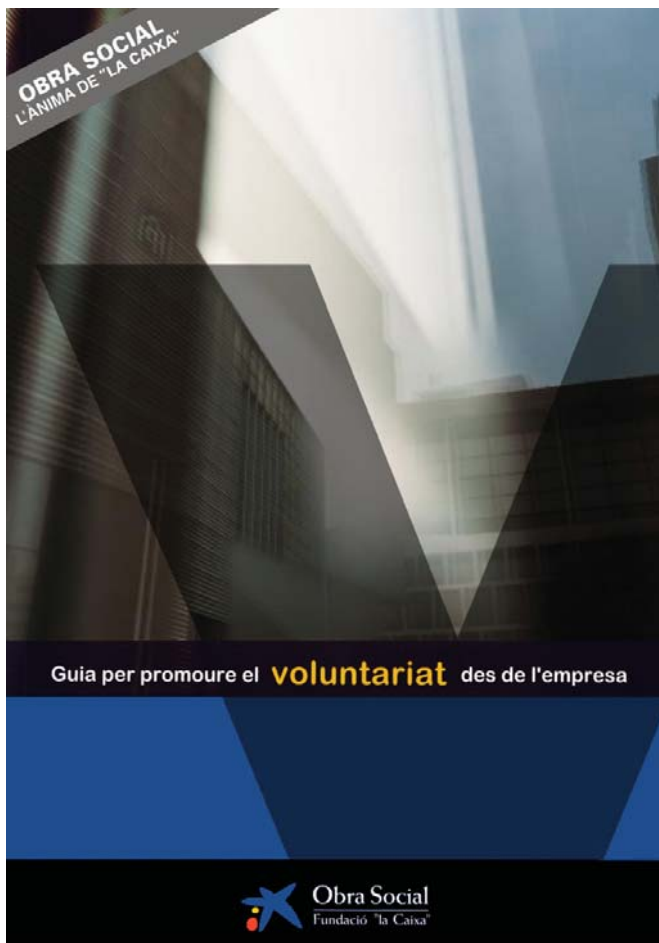
Paral·lelament a l'enfortiment de la societat civil, el voluntariat corporatiu és un fenomen creixent en el món empresarial modern. Des del mes de maig de 2005, i a través de l'Obra Social, "la Caixa" realitza el seu Voluntariat Corporatiu amb un doble objectiu: incentivar i canalitzar el potencial de l'acció voluntària de l'equip humà de l'Entitat en benefici de l'interès social, cultural o mediambiental; i fomentar el voluntariat en general i recolzar les entitats de voluntariat en el seu desenvolupament.

Tenint en compte que els tres valors corporatius de "la Caixa" són la Qualitat, la Confiança i el Compromís Social, el model de voluntariat corporatiu també vol seguir aquestes tres premisses:

- **Qualitat:** El voluntariat que realitzen els voluntaris corporatius busca realitzar una aportació de qualitat a les entitats socials, oferint els coneixements de gestió dels treballadors de "la Caixa" a les entitats socials. El programa oferirà als voluntaris formació específica i enfocada a les activitats de voluntariat que realitzin.
- **Confiança:** "la Caixa" confia en els seus empleats, per això les associacions de voluntaris tenen autonomia per escollir quina acció social de voluntariat volen realitzar.
- **Compromís Social:** Tant en la missió com en la visió institucional de "la Caixa" es fa referència al compromís amb la societat. El voluntariat corporatiu de "la Caixa" s'orienta a les necessitats socials a través de la col·laboració amb les entitats de cada província, ajuda que es dur a terme en dos nivells:
 1. **Voluntariat de contacte amb les persones necessitades:** els voluntaris de "la Caixa" participen als programes de les entitats socials.
 2. **Voluntariat de gestió:** els voluntaris de "la Caixa" recolzen a les entitats socials en les seves tasques d'administració, gestió, cerca de fons, organització interna, etc.

Per garantir un desenvolupament òptim dels programes de voluntariat, "la Caixa" desenvolupa la formació dels voluntaris per a la formulació de projectes socials.

Després de les presentacions del programa realitzades a totes les províncies espanyoles a finals de 2005 i principis de 2006, van començar a constituir-se les associacions de voluntaris de "la Caixa" d'àmbit provincial o local, a tota Espanya. Cada associació escull els seus àmbits d'actuació, les entitats privades sense ànim de lucre amb les que vol col·laborar i desenvolupar iniciatives o impulsar projectes propis, etc. El paper del Programa de Voluntariat en aquest àmbit és el d'assessorar i orientar a les associacions, així com aportar recursos econòmics per al



finançament de les seves activitats. Actualment, l'Entitat té 42 associacions de voluntaris de "la Caixa", presents a 46 províncies espanyoles, formades per 1.450 voluntaris (dels quals el 91% són empleats en actiu i el 9% restant jubilats). El total transferit el 2006 a aquestes associacions arriba als 212.000 euros, amb aquesta xifra s'han implementat 669 activitats de voluntariat corporatiu amb 11.775 accions de treballadors, la qual cosa suposa 8,1 accions per cada voluntari.

Fruit de la importància que l'Entitat atorga a aquesta matèria, l'Obra Social de "la Caixa" ha editat aquest any la Guia per a Promoure el Voluntariat des de l'Empresa. Distribuit a 10.000 directores generals i directores de recursos humans, aquest document vol ser una anàlisi del fenomen del voluntariat empresarial com a pràctica cada vegada més implantada en el panorama espanyol de la Responsabilitat Social de l'Empresa.

El programa de voluntariat gestionat per l'Obra Social de "la Caixa" ha rebut el 2006, de mans de SAR el Príncep d'Astúries, el X Premi Codespa a l'Empresa Solidària pel seu Programa de Voluntariat Corporatiu.

Donacions Punts Estrella

Fidelització i compromís mediambiental són una combinació que "la Caixa" segueix potenciant amb els Punts Estrella, programa que es va iniciar l'any 1997 i que es basa en un sistema molt senzill.

Cada vegada que es realitza un pagament amb una targeta de l'Entitat, el client rep una quantitat de punts que pot canviar per regals o invertir-los en donatius per a projectes de solidaritat en col·laboració amb diferents ONG. L'any 2006 s'han destinat un total de 385.501,30 euros a aquest apartat, corresponents a 62.479 donatius.

Com a novetat, l'any passat es van introduir dins del Catàleg de Regals Punts Estrella diferents productes vinculats amb el comerç just, de manera que amb la seva adquisició els clients poden col·laborar amb aquesta iniciativa que busca recolzar a comunitats, cooperatives i entitats locals en la producció i posterior comercialització dels seus productes, garantint-los un salari i unes condicions de treball i de vida dignes dels seus productors.



6.6. Inversió i participació a les activitats de l'Obra Social

Més enllà de la seva activitat financera, i com a raó de ser de la mateixa, "la Caixa" està compromesa amb la societat actual a través de les activitats de la seva Obra Social, a la qual hi dedica una part important dels seus beneficis, 302,5 milions d'euros durant l'any 2006. Aquesta dotació suposa un 25% del resultat recurrent del Grup "la Caixa" i situa a l'Obra Social de "la Caixa" en el primer lloc entre les fundacions privades espanyoles d'acció social i en el setè a nivell mundial.

El retorn a la societat d'aquests recursos s'efectua a través d'iniciatives de tipus social, educatiu, mediambiental i cultural que contribueixen a millorar la qualitat de vida de les persones, evitar la margi-

nació i donar resposta a algunes de les demandes més urgents de la ciutadania: l'accés a l'habitatge, el tractament de la violència, la integració dels immigrants i altres col·lectius amb risc d'exclusió social, el voluntariat, el recolzament a les persones dependents, la sostenibilitat i l'atenció al medi ambient.

Durant el període 2004-2006, l'Obra Social ha reorientat la seva activitat cap a programes d'integració i desenvolupament social que es preocupen per les necessitats més vivament percebudes pels ciutadans espanyols. Aquesta reorganització s'ha dut a terme sense perjudicar els programes científics, educatius i culturals, que també s'ha reforçat. Tres anys després, els objectius marcats el 2004 s'han convertit en una realitat. L'Obra Social ha passat de tenir un pres-

Pressupost de l'Obra Social

	Pressupost 2006	Pressupost 2007
Programes Socials	160.185	255.580
Programes Medi Ambient i Ciència	57.704	64.343
Programes Culturals	66.148	53.801
Programes Educatius	18.464	26.276
TOTAL	302.501	400.000

Pressupost

	2004	2005	2006	2007(*)
Inversió total de "la Caixa" en Obra Social (milions d'euros)	184	250	303	400
% d'increment sobre la xifra invertida en el període anterior	-	32,3%	23,2%	32,0%
% d'aquest xifra (inversió total) gestionat directament per la Comissió d'Obres Socials de "la Caixa"	31,9%	37,8%	44,7%	36,1%
% d'aquest xifra (inversió total) gestionat per la Fundació "la Caixa".	68,1%	62,2%	55,3%	63,9%

(*) Xifres de pressupost

Durant l'any 2006 un total de 18.644.718 persones han participat en les 31.194 activitats organitzades per l'Obra Social de "la Caixa" a tota Espanya

supost de 186 milions d'euros el 2004, als 302,5 milions del 2006, alhora que ha multiplicat els beneficiaris dels seus programes, passant dels 11 milions del 2004 a més de 18 el 2006.

Durant el 2006, l'Obra Social de "la Caixa" ha centrat els seus esforços en col·lectius amb una problemàtica específica (joves, immigrants i persones dependents), ha reforçat els programes que va posar en funcionament el 2005 (Prevenió de la Violència, Habitatge Assequible i Microcrèdits) i ha consolidat iniciatives tradicionals com el programa de Persones Grans, les CiberCaixa Hospitalàries, o les relacionades amb la cooperació internacional, l'atenció a afectats per malalties neurodegeneratives i les seves famílies, la intervenció social amb persones amb càncer, la investigació en SIDA, etc. A tot això cal sumar-hi el creixement de les iniciatives relacionades amb la conservació del medi ambient i la biodiversitat. D'aquesta manera, "la Caixa" ha adaptat a les necessitats actuals el compromís social que manté des de fa més d'un segle.

Pel que fa al programa de Lluita Contra la SIDA, la sensibilització i la informació, especialment entre els més joves, la prevenció i la investigació de nous fàrmacs, són des del 1993 les línies principals d'actuació de l'Obra Social de "la Caixa". El 2006 s'hi han dedicat 1,8 milions d'euros.

6.7. Contribució a la difusió del coneixement

6.7.1. Servei d'Estudis de "la Caixa"

Amb les publicacions del Servei d'Estudis de "la Caixa" es busca difondre el coneixement d'una realitat econòmica que ha d'estimular el debat i l'intercanvi d'experiències entre tots els sectors de la societat. A continuació s'enumeren les principals publicacions de l'Entitat:

- **Informe Mensual.** Ofereix cada mes una síntesi de la situació econòmica i la de l'evolució dels mercats financers nacionals i internacionals amb l'atenció que mereix el context més immediat de la zona euro. Publicat en català, castellà i anglès, aquest informe està elaborat per economistes del Servei i es pot consultar en format paper i electrònic (www.estudis.laCaixa.es).
- **Anuari Econòmic d'Espanya.** Ofereix informació estadística a nivell municipal, i es pot consultar com a base de dades a la web del Servei d'Estudis.
- **Colecció d'Estudis Econòmics.** Conjunt de monografies relacionades amb l'economia i la gestió empresarial elaborades per experts en la matèria. Des de 1994, s'han editat 34 llibres, també disponibles a la web.
- **Documents d'Economia "la Caixa".** Aquesta col·lecció de monografies d'investigació econòmica nacional i internacional s'ha iniciat durant aquest exercici de 2006. Els documents estan elaborats per economistes del Servei d'Estudis.

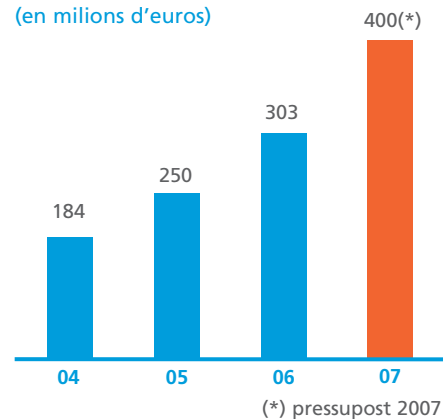
Paral·lelament, i també a l'any 2006, "la Caixa" ha editat, exclusivament en anglès, les publicacions *Economic Papers* i "la Caixa" *Working Papers*, dirigides a la comunitat científica i professional. Els Working Papers només estan disponibles en format electrònic a la web del Servei d'Estudis.

6.7.2. Estudis Socials de l'Obra Social

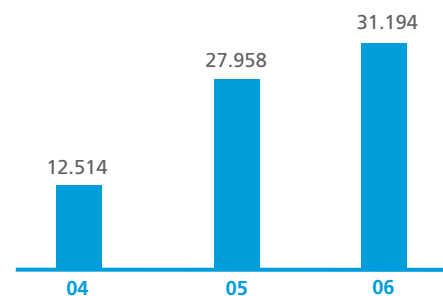
La Col·lecció d'Estudis Socials constitueix un instrument per a l'anàlisi, la reflexió i el debat sobre la realitat social, a partir de la publicació d'estudis de referència en l'àmbit de les ciències socials. La seva vocació és divulgativa, sense renunciar a la complexitat que aporta el rigor, l'objectivitat i el pluralisme científic.

Cada volum vol posar de relleu en el debat públic aspectes socials que mereixen

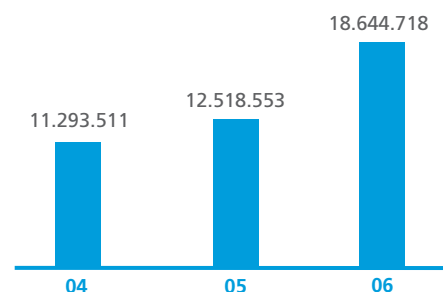
PRESSUPOST DELS PROGRAMES D'ACCIÓ SOCIAL I CULTURAL
(en milions d'euros)



Nº D'ACTIVITATS REALITZADES ALS PROGRAMES D'ACCIÓ SOCIAL I CULTURAL



Nº D'ASSISTENTS ALS PROGRAMES D'ACCIÓ SOCIAL I CULTURAL



L'any 2006, "la Caixa" ha arribat a l'acord d'incorporar a tots els seus contractes una clàusula de compliment dels principis del Pacte Mundial de les Nacions Unides, per comprometre a tots els proveïdors a un major respecte dels drets humans, contrari a les discriminacions i amb tendència a un enfocament respectuós de les relacions laborals, dels drets de les persones i contra el deteriorament del medi ambient

xen una atenció especial i sobre els quals es poden dur a terme accions específiques per contribuir a la lluita contra l'exclusió i a la integració de col·lectius vulnerables. Amb 20 volums editats, s'han tractat temes tan importants per a la nostra societat com la immigració, la vellesa i la dependència, les polítiques d'habitatge i les polítiques familiars.

El 2006 l'Obra Social de "la Caixa" ha presentat els títols següents: *Els Sistemes Educatius Europeus. Crisi o Transformació?*; *Pares i Fills a l'Espanya Actual*; i *Monoparentalitat i Infància*.

6.8. Proveïdors

A l'exercici del 2006, el volum de compres de béns i serveis per part de "la Caixa" ha estat de 1.189 milions d'euros, pagats a través de més de 450.000 factures, amb un 93% de compliment del termini de pagament (establert en 60 dies).

A "la Caixa" la gestió de les compres, la contractació de serveis i el pagament de factures es duu a terme segons el que estableix la norma interna que regula tots els processos que van des de l'elaboració del pressupost de despesa i inversió de l'Entitat per a l'exercici anual, fins el pagament de les factures dels diferents proveïdors, pagament que es gestiona informàticament mitjançant programes que permeten recollir informació sobre tots els col·laboradors de "la Caixa", els serveis oferts per aquests i els contractes instrumentats amb els mateixos.

Diferents àrees participen en la gestió dels proveïdors- serveis jurídics, els centres gestors de les àrees contractants, control de la despesa...- supervisant el procés de contractació, l'intercanvi de la documentació legal amb els proveïdors i el compliment de les

seves obligacions en matèria de prevenció del risc laboral.

Per a aquesta última supervisió existeix l'obligació d'aportar, abans i durant la prestació de qualsevol servei, l'avaluació de riscos laborals, la planificació preventiva derivada d'aquesta i el certificat que tots els treballadors han rebut la formació adequada en prevenció; i en tots el casos de contractació d'activitats qualificades legalment com a pròpies, els certificats de la Tresoreria General de la Seguretat Social i de l'Administració Tributària que acreditin que s'està al corrent del pagament de les obligacions legals per als seus treballadors i amb l'Administració.

De la mateixa manera, "la Caixa" incorpora a tots el seus contractes una clàusula de compromís amb el medi ambient, exigint d'aquesta manera als proveïdors un estil de servei respectuós amb l'entorn.

A finals del 2006 s'ha incorporat també una clàusula de compliment dels principis del Pacte Mundial de les Nacions Unides, per comprometre també als proveïdors a un major respecte dels drets humans, contrari a les discriminacions i amb una tendència a un enfocament respectuós de les relacions laborals, dels drets de les persones i contra el deteriorament del medi ambient.

Està previst que durant l'any 2007 es posi en funcionament una enquesta de satisfacció de proveïdors.

Pel que fa a aquests i a l'exercici del 2006, els 449 proveïdors principals han presentat una facturació global de 978 milions d'euros, la qual cosa representa el 82% del total pagat per béns i serveis.

Entre ells, els cinc proveïdors més importants per volum de facturació han estat:

FUJITSU ESPAÑA SERVICES S.A.	52,3 milions d'euros
TELEFONICA DE ESPAÑA S.A.U.	48,5 milions d'euros
INTERNATIONAL BUSINESS MACHINES S.A.E.	47,0 milions d'euros
GETRONICS ESPAÑA SOLUTIONS S.L.	38,1 milions d'euros
ELECTRONIC DATA SYSTEMS ESPAÑA S.A.	33,6 milions d'euros

Per conceptes, la destinació del que s'ha pagat es recull en el següent gràfic:

DESPESES I INVERSIONS 2006

