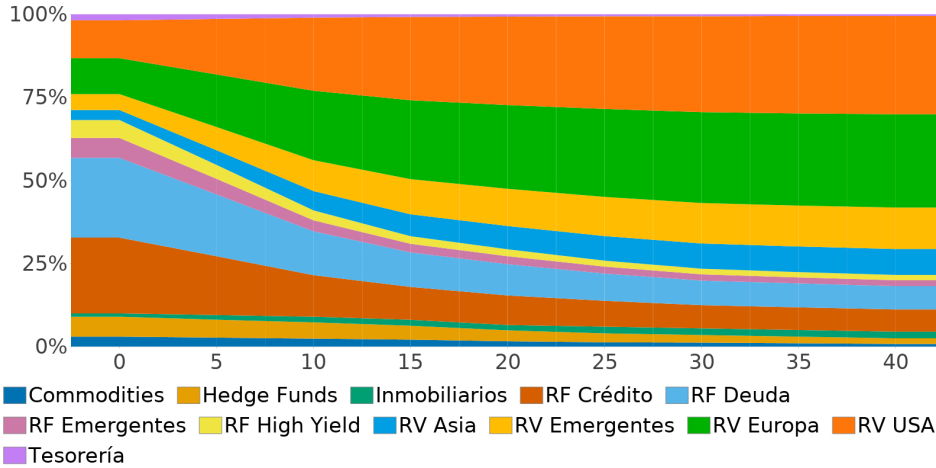


Dades a 14/04/2024

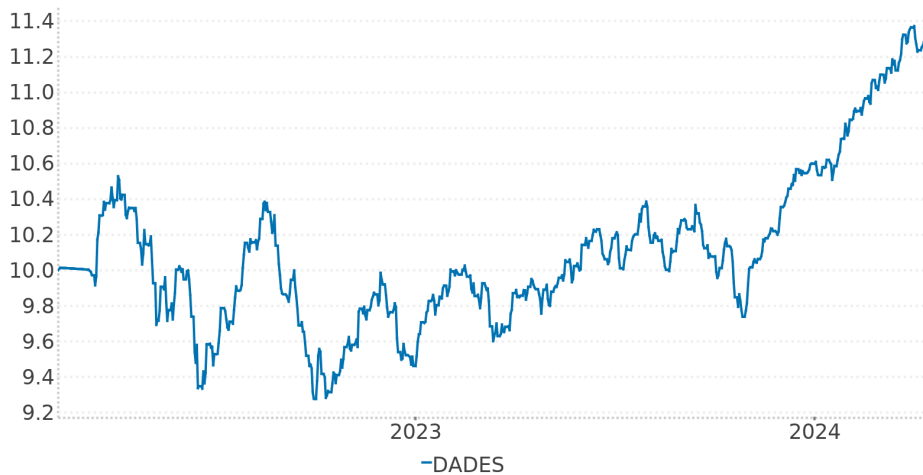
Política d'Inversió

Objectiu proporcionar al particip en edad de jubilació al voltant al 2060, unarentabilitat mediante la inversió en renta fija,renta variable y alternativos.

Assignació dinàmica dels actius



Evolució valor de la participació



Rendibilitats i risc històric

Rendibilitats passades no garanteixen rendibilitats futures.

Rendibilitat Acumulada Any Actual i Interanual

14/04/2024	Últims 12 mesos
6,51 %	13,94 %

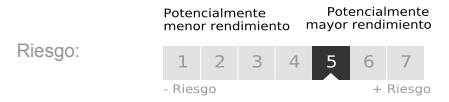
Rendibilitat Mensual de l'Any Actual

Gen.	Febr.	Març
1,5%	4,3%	7,2%

Dades Pla de Pensions

Nivell de risc

Indicador de risc exigít per l'O.M. [ECC]/2316/2015



- El cobrament de la prestació o l'exercici del dret de rescat només és possible en cas d'esdeveniment d'alguna de les contingències o supòsits excepcionals de liquiditat regulades en la normativa de plans i fons de pensions.
- El valor dels drets de mobilització, de les prestacions i dels supòsits excepcionals de liquiditat depèn del valor de mercat dels actius del fons de pensions i pot provocar pèrdues rellevants.

Per què en aquesta categoria? Per l'exposició a renda variable, risc de crèdit, tipus d'interès i divisa.

Comissions

Entitat gestora:	1,500 %
Entitat dipositària:	0,170 %
Despeses Indirectes:	0,06 %

L'estimació del total de despeses anualitzats del pla és d'un 1,71000 % . Aquest percentatge pot variar cada any i inclou la comissió de gestió i de dipositària, així com les despeses de serveis externs i de transacció de les inversions, els quals incorporen les despeses d'anàlisi sobre les inversions. Si existeixen, també es tenen en compte els costos indirectes i les retrocessions de comissió corresponents a fons d'inversió.

Dades a 14/04/2024

Rendibilitat Últimes Anys

2023
12,01 %

Rendibilitat i Risc

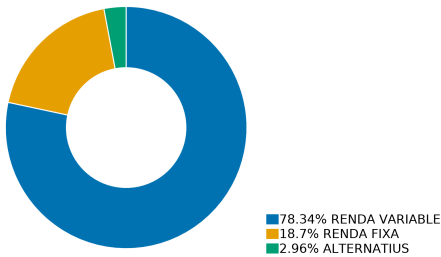
Millor mes	Pitjor mes	Nº mesos positius	Nº mesos negatius	Màxima caiguda	Dies recuperació
7,26 %	-6,26 %	16	10	-11,88 %	437

Estadístiques de rendibilitats i risc

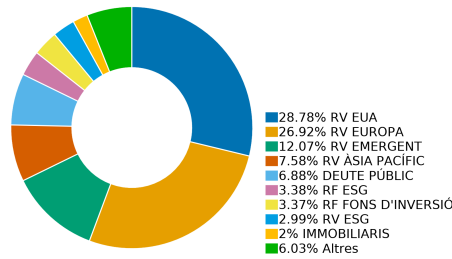
Volatilitat
6,56 %

Distribució de les inversions

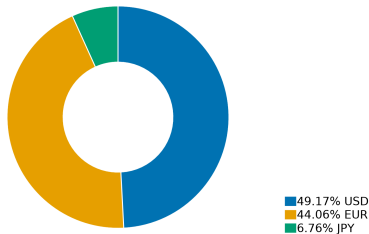
DISTRIBUCIÓ DE LA CARTERA



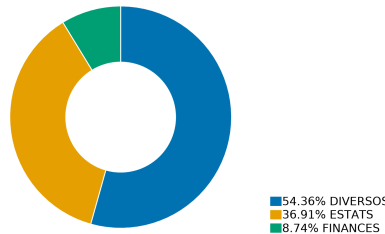
DISTRIBUCIÓ PER SECTORS



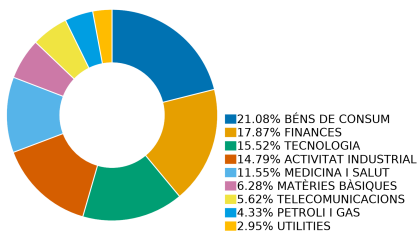
DIVISA



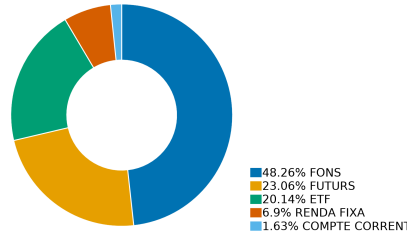
SECTOR RENDA FIXA



SECTOR RENDA VARIABLE



TIPUS ACTIU



Inversió socialment responsable i amb l'objectiu de sostenibilitat

VidaCaixa considera criteris ambientals, socials i de governança (ASG) en la gestió de les seves inversions. Aquests factors s'integren de forma sistemàtica en tot el procés d'inversió, des de l'anàlisi financera fins a la presa de decisions d'inversió i el seu posterior seguiment.

Alinear els criteris financers amb aquells vinculats a la inversió sostenible pot tenir un efecte favorable en els resultats financers a llarg termini de les empreses, a la vegada que contribueixen a un major progrés en matèria mediambiental, social i de bon govern.

Comentari del gestor

Durant els últims trimestres l'economia mundial ha mostrat una notable resiliència on un dels principals motors de creixement ha estat l'economia d'EE. UU., la qual ha presumit d'un notable dinamisme que li ha portat a batre totes les expectatives. Tanmateix, pel que fa a l'Eurozona, les expectatives segueixen apuntant a una marcada debilitat. Aquesta resiliència econòmica, junt els signes que les pressions inflacionàries no han desaparegut per complet, apunten que és probable que els organismes monetaris romanguin cauts poc més de temps a l'hora de flexibilitzar l'actual política monetària. Febrer ha estat un mes força bo per als mercats de renda variable, ja que tant la resiliència de les dades econòmiques com la relativa solidesa dels informes de beneficis empresarials han contribuït als guanys de l'any actual. A Europa, l'índex EuroStoxx 50 registra rendibilitats positives el febrer de +4,93%, fet que permet mantenir la rendibilitat de l'any en terreny positiu, fregant el +8%. A l'altre costat de l'Atlàntic, l'índex estatunidenc S&P500 registra el febrer rendibilitats positives de +5,17%, assolit màxims històrics. L'índex Nasdaq també ofereix alces el mes de +6,12%. Les "7 magnífiques" (Tesla, Nvidia, Amazon, Alphabet, Microsoft, Apple i Meta) segueixen pujant sense treva i dominant l'evolució dels índexs de renda variable. Les borses emergents han mostrat també un comportament positiu el febrer, el MSCI Emerging Markets Index ha crescut un +4,63%, després d'un mes de gener amb resultats negatius. El mercat de renda fixa registra un mal mes davant l'allunyament dels futurs retallades dels tipus oficials. Les expectatives de relaxació de les taxes oficials per a 2024 s'han reduït fins a la meitat, tant en l'Euro Zona com als Estats Units, esperant 4 baixades per al conjunt de 2024, davant les 6 esperades a inici d'any. Això ha impulsat l'alça de les rendibilitats del deute en tots els trams de la corba. Els comentaris d'alguns membres dels organismes monetaris apuntant la poca urgència a flexibilitzar l'actual política monetària, donen suport a l'enfortiment del dòlar respecte les seves principals creus. Per això el dòlar americà s'ha apreciat lleugerament respecte a l'euro tancant el mes en la cota 1,08\$.

Dades a 14/04/2024

VidaCaixa considera que integrar aquests factors, al costat de criteris financers, poden reduir els riscos existents i millorar les rendibilitats a llarg termini dels productes que ofereix. VidaCaixa està compromesa amb les principals organitzacions internacionals que lideren el canvi cap a una economia sostenible, com els Principis d'Inversió Responsable (PRI) de Nacions Unides o Els Principis de la Sostenibilitat en Assegurances (PSI) de la Iniciativa Financera del Programa de les Nacions Unides per al Medi Ambient (UNEP FI).

A més, compta amb les seves pròpies polítiques amb l'objectiu de garantir una actuació responsable en tota la seva cadena de valor. VidaCaixa disposa de polítiques i declaratius d'actuació en sostenibilitat, conforme amb els requeriments regulatoris vigents i amb els valors corporatius de tot el Grup CaixaBank: qualitat, confiança i compromís social.

Si vol més informació sobre l'aproximació en matèria de sostenibilitat que fa VidaCaixa pot consultar la memòria d'activitats.

100 % dels actius, gestionats amb criteris ASG



Exclusions

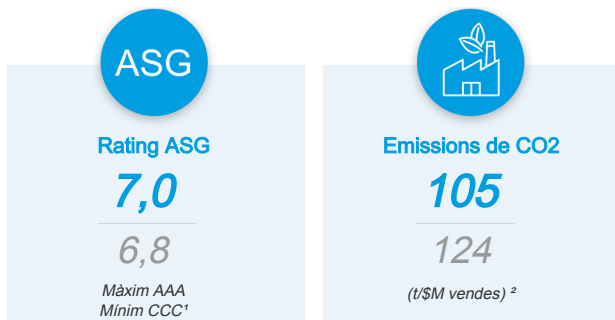
- Activitat significativa en armament convencional
- Armament controvertit
- Activitat significativa en generació i extracció de carbó tèrmic
- Activitat significativa en sorres bituminoses

Les dades reflectides en aquests apartats es presenten a mes vençut.

Adhesions i certificacions



Principals mètriques de sostenibilitat



■ Cartera
■ Index de referència

Contribució als ODS (2)

Distribució de les inversions en els ODS

Dades a 14/04/2024

PRINCIPALS VALORES*
PRINCIPALS VALORS

Valors	Percentatge
PLAN ABIERTO PENS55	25,78 %
SP500 MIC EMIN FUTJUN24	16,44 %
VANGUARD-EMR MS IN-IUSD+ ACC	9,82 %
PLAN ABIERTO PENS39	6,85 %
S&P500 EMINI FUT JUN24	5,48 %
NEXT FUNDS TOPIX ETF	3,82 %
NIKKO ETF - TOPIX	3,76 %
PLAN ABIERTO PENS67	3,38 %
ISHARES CORE EURO CORP BOND	3,04 %
AMUNDI MSCI WORLD SRI C NZ	2,99 %

*Valores actuals de la cartera que es van actualitzant en funció de la inversió.

Fiscalitat

Nota: Fiscalitat aplicable d'acord amb la normativa vigent en la data d'emissió, si es compleixen els requisits exigits en la mateixa. En la data de cada pagament s'aplicarà la fiscalitat vigent en aquest moment.

Al país Basc i Navarra existeix un règim fiscal propi amb particularitats pròpies no desenvolupades en aquest document.

Aportacions

La Llei limita els imports que poden aportar-se a un pla de pensions i que poden reduir-se en l'Impost sobre la Renda de les Persones Físiques (IRPF).

Límit general legal

El total de les aportacions i contribucions empresarials anuals màximes als plans de pensions no podrà excedir 1.500 euros.

Increment legal del límit general

El límit general de 1.500 euros es podrà incrementar en els següents casos i quanties:

1. ° Es podrà incrementar en 8.500 euros anuals, sempre que aquest increment provingui de contribucions empresarials o d'aportacions del treballador al mateix pla de pensions de treball. L'aportació de treballador serà d'import igual o inferior al resultat d'aplicar a la contribució que li faci l'empresa el coeficient que correspongui segons el següent quadre:

En qualsevol cas, les quantitats aportades que no hagin pogut reduir-se en la base imposable per insuficiència de la base o per aplicació del límit percentual, podran reduir-se en els cinc exercicis següents, respectant el corresponent límit.

Import anual de la contribució	Aportació màxima del treballador
Igual o inferior a 500 euros.	El resultat de multiplicar la contribució empresarial per 2,5.
Entre 500,01 a 1.500 euros.	1.250 euros, més el resultat de multiplicar per 0,25 la diferència entre la contribució empresarial i 500 euros.
Més de 1.500 euros.	El resultat de multiplicar la contribució empresarial per 1.

No obstant això, en qualsevol cas s'aplicarà el coeficient 1 quan el treballador obtingui en l'exercici rendiments íntegres del treball superiors a 60.000 euros procedents de l'empresa que fa la contribució al pla de pensions de treball.

Informació adicional
Traspasos entre plans

Pot traspasar-se el saldo d'un pla de pensions a un altre pla de pensions o pla de previsió assegurat (PPA), bé de la mateixa entitat o d'una altra diferent. El traspàs pot sol·licitar-se en qualsevol moment i tantes vegades com es desitgi, i sense cap tipus de cost.

Formes de Cobrament del pla de pensions

El pla de pensions pot cobrar-se en cas de jubilació, invalidesa total o permanent, defunció o en cas de gran dependència o dependència severa. A més, també pot cobrar-se en cas de malaltia greu, atur de llarga durada i a partir de l'1 de gener de 2015 s'introdueix un nou supòsit de liquiditat per a aportacions realitzades a partir d'aquesta feia i amb una antiguitat de 10 anys.

Capital
Renda Assegurada
Renda Financera
Mixta

Dades d'interès

Patrimoni:	8.890.107,77 €
Nº partícipes:	41.425
Fecha inicio del Plan:	30/11/2021
Valor participación:	11,28891094 €
Mínimo de entrada:	6,01 €
Comercializadora:	CaixaBank, S.A.
Auditor del fondo:	Deloitte S.L.

Dades a 14/04/2024

2.- ° Es podrà incrementar en 4.250 euros anuals:

- Per aportacions als plans de pensions de treball simplificats de treballadors per compte propi o autònoms;
- Per aportacions pròpies que l'empresari individual faci a plans de pensions de treball de què, al seu torn, sigui promotor i particip.

Prestacions

Les prestacions percebudes tributen com a rendiments del treball subjectes a retenció a compte en l'IRPF. No tributen per l'Impost sobre Successions i Donacions.

Si la prestació es cobra en forma de capital en l'exercici que es produeixi la contingència o en els dos següents, es podrà aplicar una reducció fiscal del 40% sobre la part corresponent a les aportacions realitzades abans de l'1 de gener de 2007.

Nota: Fiscalitat aplicable d'acord amb la normativa vigent en la data d'emissió, si es compleixen els requisits exigits en la mateixa. En la data de cada pagament s'aplicarà la fiscalitat vigent en aquest moment. Al país Basc i Navarra existeix un règim fiscal propi amb particularitats pròpies no desenvolupades en aquest document.

Beneficiari

La designació de beneficiaris i el procediment de sol·licitud de les prestacions estan establerts en el reglament del pla.

Valoració de les operacions

El valor aplicat per al pagament de prestacions en forma de capital, pagaments sense periodicitat regular, o pagaments únics o successius, sàrria el valor diari corresponent a la data de venciment prevista. En el cas de pagament de prestacions en forma de renda financera, s'aplicarà el valor diari corresponent a la data d'abonament prevista, així com per a la contractació de la prestació en forma de renda d'assegurances, s'aplicarà el valor diari corresponent a la data de contractació. Quan se sol·licitin cobraments parcials de drets econòmics, la sol·licitud del beneficiari haurà d'indicar si els drets econòmics que desitja percebre corresponen a aportacions anteriors o posteriors a 1 de gener de 2007, si les hi hagués.

Glossari de termes

(1) La valoració ASG té una base de 0-10. La mètrica determina la resiliència de la cartera a riscos i oportunitats ambientals, socials i de governança en el llarg termini. Com més alta la puntuació, millor qualitat ASG de les companyies en cartera. Font: MSCI.

Referent als indicadors de valoració ASG ©2021 MSCI ESG Research LLC, Encara que els proveïdors d'informació de VidaCaixa —incluyendo, sense limitació, MSCI ESG Research LLC i els seus afiliats (les «Parts d'ESG») — obtenen la informació (la «Informació») de fonts que consideren fiables, cap de les Parts d'ESG garanteix l'originalitat, l'exactitud o la integritat de les dades aquí incloses i renuncien expressament a totes les garanties expresses o implícites, incloent les de comerciabilitat i idoneïtat per a un propòsit particular. La informació només pot utilitzar-se per a ús intern, no es pot reproduir ni re difondre de cap forma ni pot utilitzar-se com a base o component de cap instrument o producte financer o índex. A més, cap de les informacions pot utilitzar-se en si mateixa para determinar quins valors comprar o vendre o quan comprar-los o vendre'ls. Cap de les Parts d'ESG tindrà responsabilitat alguna pels errors o omissions en relació amb les dades que figuren en aquest document, ni pels danys directes, indirectes, especials, punitius, conseqüents o de qualsevol altre tipus (incloent el lucre cessant), encara que es notifiqui la possibilitat de tals danys.

(2) Emissions CO2 (t/\$M vendes) és la intensitat mitjana d'emissions de diòxid de carboni. Això indica l'exposició d'una cartera a empreses intenses en diòxid de carboni, mesura en tones de CO2e per milió de vendes. Com referència, un índex global té una intensitat aproximada de 140 t/\$M vendes a des-2020.

Entitat gestora

VidaCaixa, S.A.U. de Seguros y Reaseguros
Paseo de la Castellana 189, plantes 1 i 2,
28046 Madrid (Espanya) - NIF a-58333261
Inscrita en el registre d'entitats gestores de la DGSFP amb el codi d'entitat G0021.

Entitat dipositària

Cecabank, SA
Carrer Alcalá 27, 28014 Madrid, (Espanya)
- NIF a-86436011
Inscrita en el registre d'entitats dipositàries de la DGSFP amb el codi d'entitat D0193.

Promotor

VidaCaixa, S.A.U. de Seguros y Reaseguros
Paseo de la Castellana 189, plantes 1 i 2,
28046 Madrid (Espanya) - NIF a-58333261
Inscrita en el registre d'entitats gestores de la DGSFP amb el codi d'entitat G0021.

L'entitat gestora i l'entitat dipositària no formen part del mateix grup de societats. L'entitat gestora ha adoptat els procediments per evitar conflictes d'interès i per fer operacions vinculades, previstos en el RD 304/2004, i adoptarà en qualsevol moment els procediments que prevegi la normativa vigent.

Es pot consultar el document de Dades Fonamentals d'aquest pla en qualsevol oficina de CaixaBank o en www.CaixaBank.es

Dades a 14/04/2024

(3) Els Objectius de Desenvolupament Sostenible (ODS) són objectius que cerquen posar fi a la pobresa a través de millores en la salut, en l'educació, en el creixement econòmic i la reducció de les desigualtats, a més d'abordar el canvi climàtic, preservar els oceans i els boscos del planeta, com es detalla en la pàgina web de Nacions Unides:
<https://www.un.org/sustainabledevelopment/sustainable-development-goals>